

Anleitung zum Import der Hybase Kataloge: ICD-10-GM und OPS-301 Version 2012

Der Import der Kataloge wird unbedingt erforderlich, wenn in Ihrem Haus die Hybase Patienten- bzw. OP-Schnittstelle in Betrieb ist.

Zum Import der Kataloge ist der Hybase Administrator ab Version 6.1112.1 erforderlich. Die Version wird angezeigt im Hybase Administrator, Menü Info/Info. Updates können unter www.hybase.de heruntergeladen werden.

Die zwei Kernthemen zum Import:

- 1) Einspielen der Kataloge
- 2) Anpassen der Versionsbezeichnung in den Schnittstellen

Zur Vorgehensweise:

1) Einspielen der Kataloge:

- Datensicherung

Für das Einspielen der 2012er ICD/ICPM-Versionen ist keine außerplanmäßige Datensicherung erforderlich.

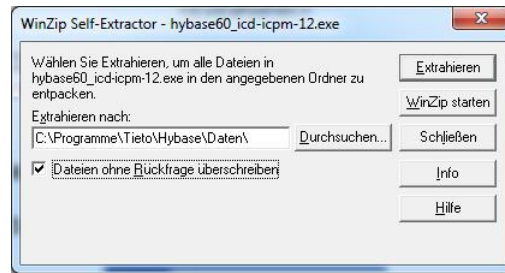
- Zip-Archiv herunterladen & einspielen

- Nach dem Download kann die Datei „hybase60_icd-icpm-12.exe“ durch Doppelklick gestartet werden



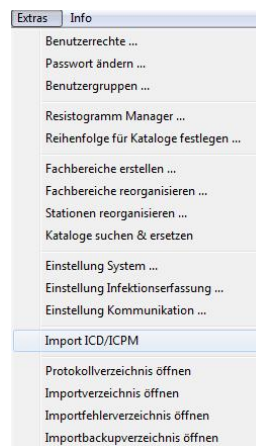
<OK>

Als Extrahier-Verzeichnis sollte das Datenverzeichnis unter Hybase hinterlegt werden. Die Voreinstellung „C:\Programme\Tieto\Hybase\Daten\“ (Standardinstallation) muss ggf. angepasst werden.



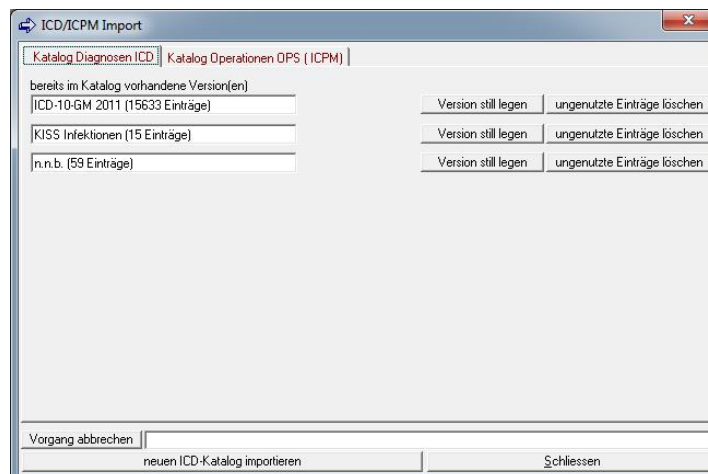
<Extrahieren>

- Die Datei „ICD-10-GM 2012 & OPS 2012.mdb“ (Microsoft Access Datenbank) wird in das hinterlegte Verzeichnis extrahiert.
- ICD / ICPM Katalog importieren
 - Start des Hybase Administrators, Menü Extras, Import ICD/ICPM



(die angezeigten Menüpunkte sind abhängig von Ihren Benutzerrechten)

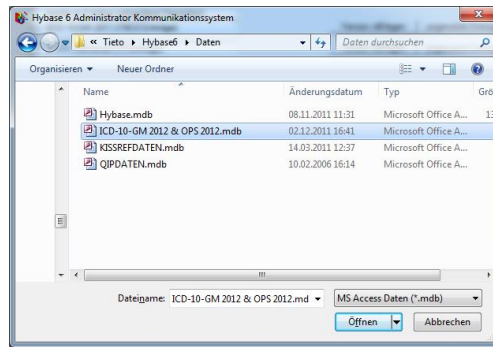
Der Dialog für den Import wird geöffnet:



(die hier angezeigten Vorversionen können von Ihren abweichen)

- Zum Import des ICD-Kataloges klicken Sie auf die Schaltfläche <neuen ICD-Katalog importieren>

Der Windows-Suchdialog erscheint:




- Suchen Sie jetzt die zuvor gespeicherte Datei „ICD-10-GM 2012 & OPS 2012.mdb“, markieren diese, und klicken auf <öffnen>

Der ICD Katalog wird importiert. Der Vorgang kann mehrere Minuten in Anspruch nehmen.

- Nach dem Import erscheint wieder der Dialog mit den Versionen, erweitert um die soeben importierte ICD-Version 2012



(„Tieto-Version“ nur in kombinierter Hybase / Cymed KIS Datenbank sichtbar)

Nur für Kunden mit gemeinsamer Hybase-Cymed Datenbank relevant („Tieto Version“ sichtbar)	alle anderen
<p>Abschließend muss die interne Cymed Version zugeordnet werden: Öffnen Sie dazu die Klappliste neben der neu importierten Version, wählen „ICD 2012“ aus, und übernehmen die Einstellung mit Klick auf die Schaltfläche:</p> <div style="text-align: center;">  </div> <p>Der Import des ICD Kataloges ist abgeschlossen.</p>	<p>Der Import des ICD Kataloges ist abgeschlossen.</p>

- Zum Import des OPS Kataloges wechseln Sie auf den Reiter „Katalog Operationen OPS (ICPM)“ und verfahren analog zum Import des ICD Kataloges.

2) Anpassen der Versionsbezeichnung in der Patienten- und OP Schnittstelle:

- **Anlass**

Die in ihrem KIS genutzten Versionsnamen für den ICD und ICPM Katalog 2012 müssen in einer Übersetzungstabelle mit den Versionsnamen von Hybase abgestimmt werden. Nach den Änderungen müssen die Schnittstellen neu gestartet werden. **Erfolgt die Anpassung nicht, sind Importfehler die Folgen.**

- **Patientenschnittstelle**

Die Schnittstellendatei für die Patientenschnittstelle hat die Bezeichnung **hybase-h17.ini** und ist in der Regel auf dem Server zu finden, auf dem die Hybase Kommunikation eingerichtet ist. (...hybase\daten\hybase-h17.ini) Öffnen Sie die Datei mit einem Editor, und suchen den Abschnitt **[ICDVersion]**, der in der Regel am Ende der Datei zu finden ist.

Die Übersetzungstabelle hat folgenden strukturellen Aufbau:
LfdNr=**KIS ICD- Versionsname** |**Hybase ICD- Versionsname**

Ein Beispiel:

1=**ICD10**|**ICD-10-GM 2010**
2=**ICD11**|**ICD-10-GM 2011**

Die Tabelle muss um die ICD-Version für 2012 erweitert werden:
bei diesem Beispiel würde sich die neue Zeile wie folgt darstellen:
3=**ICD12**|**ICD-10-GM 2012**

Enthält Ihre KIS Versionsbezeichnung eine Jahreskennung, können für künftige Versionen Platzhalter vergeben werden: Ab 2013 braucht diese Tabelle dann nicht mehr angepasst werden

4=**ICD??**|**ICD-10-GM 20??**

Oben aufgeführtes Beispiel nach der Anpassung:

1=**ICD10**|**ICD-10-GM 2010**
2=**ICD11**|**ICD-10-GM 2011**
3=**ICD12**|**ICD-10-GM 2012**
4=**ICD??**|**ICD-10-GM 20??**

Änderungen bitte speichern, und Datei schließen.

- **OP-Schnittstelle**

Die Schnittstellendatei für die Übernahme der OP Daten hat die Bezeichnung **hybaseop-h17.ini**, **op.ini** oder **opimedone.ini** und ist in der Regel im gleichen Verzeichnis wie die Schnittstellendatei der Patientenschnittstelle zu finden

Öffnen Sie die Datei mit einem Editor, die beiden relevanten Abschnitte sind:
[ICDVersion] und **[OPSVersion]** in der Regel am Ende der Datei zu finden.

Die Erweiterung der ICDVersion und OPSVersion kann analog zur Patientenschnittstelle durchgeführt werden.

Änderungen bitte speichern, und Datei schließen.

Fertig !

Bei Fragen zum Import oder Probleme bei der Durchführung, wenden Sie sich bitte an Ihre EDV, oder den Hybase Support.

Email: hygiene-support@tieto.com

Tel.: 0234 / 32 47 – 200